

SealVal² Manager - Kurzanleitung



SealVal² ADT – Rev 00

sealval²

Inhaltsverzeichnis

1	Einleitung	3
2	Installationsanforderungen.	3
3	Verwendung	3
3a	KONVERTIERUNG VON LOKALEN DATEIEN.	4
3b	DATEIKONVERTIERUNG ÜBER MANUELLEN MODUS.	6
3c	DATEIKONVERTIERUNG ÜBER AUTOMATISCHEN MODUS.	8

1. Einleitung

Der SealVal² Manager ermöglicht eine Konvertierung der Daten und Ergebnisse des Versiegelungsprozesses (.sys-Format) in HTML-Dateien.

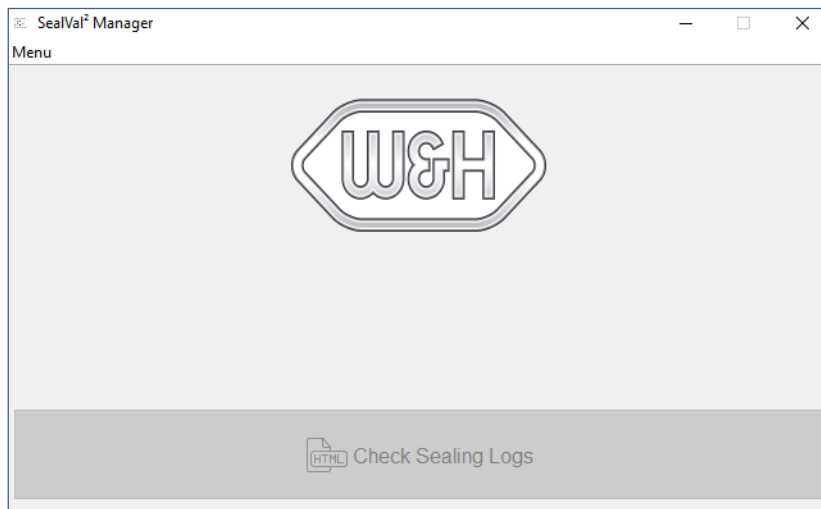
2. Installationsanforderungen

Für den Start des SealVal² Managers muss auf Ihrem Computer die Java Virtual Machine installiert sein.

INFO: erforderliche Mindestversion JRE 8.

3. Verwendung

Befolgen Sie nach der Installation des SealVal² Managers die unten aufgeführten Anweisungen:

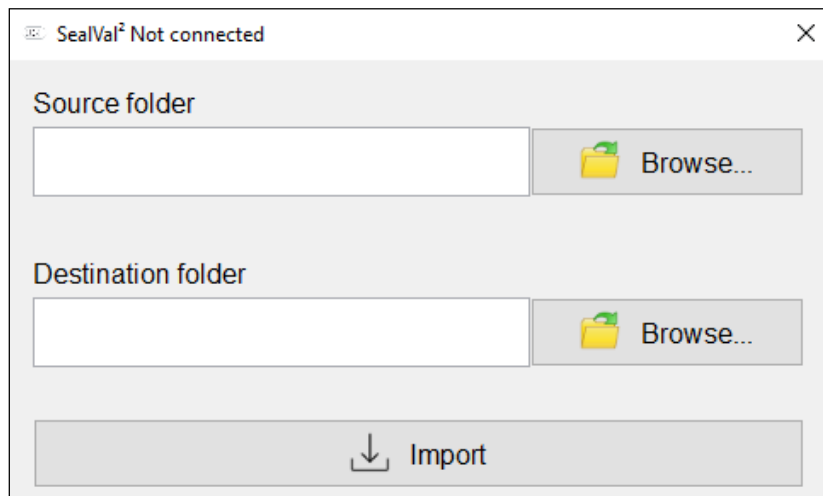
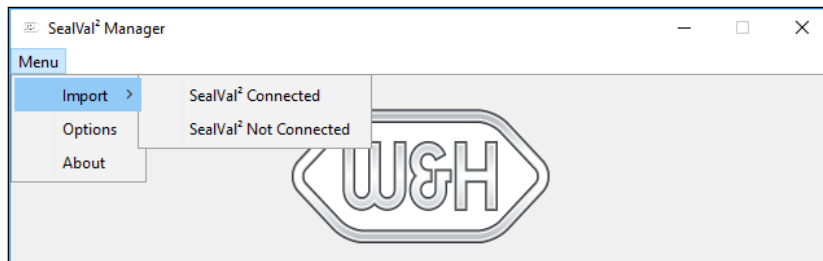


1) Doppelklicken Sie auf „SealVal² Manager.jar“

INFO: Der SealVal² Manager besitzt 3 verschiedene Ausführungsmethoden:

- a. Konvertierung von lokalen Dateien
Der SealVal² Manager konvertiert die lokal auf den Computer heruntergeladenen Dateien (SealVal² nicht verbunden).
- b. Dateikonvertierung über manuellen Modus
Der SealVal² Manager konvertiert die Dateien vom SealVal² manuell (SealVal² verbunden).
- c. Dateikonvertierung über automatischen Modus
Der SealVal² Manager konvertiert die Dateien vom SealVal² regelmäßig und synchronisiert die Ordner automatisch (SealVal² verbunden).

Verwendung



a. KONVERTIERUNG VON LOKALEN DATEIEN

1) Wählen Sie „Menu“ aus.

2) Wählen Sie „Import“ aus.

3) Wählen Sie „SealVal² Not Connected“ aus.

INFO: Es wird ein neues Fenster geöffnet.

4) Geben Sie den vollständigen Pfad des Quellordners mit den .sys-Dateien in das Feld „Source folder“ ein.

INFO: Die Schaltfläche „Browse“ ermöglicht Ihnen die Auswahl des vollständigen Pfads mit gesteuerter Schnittstelle.

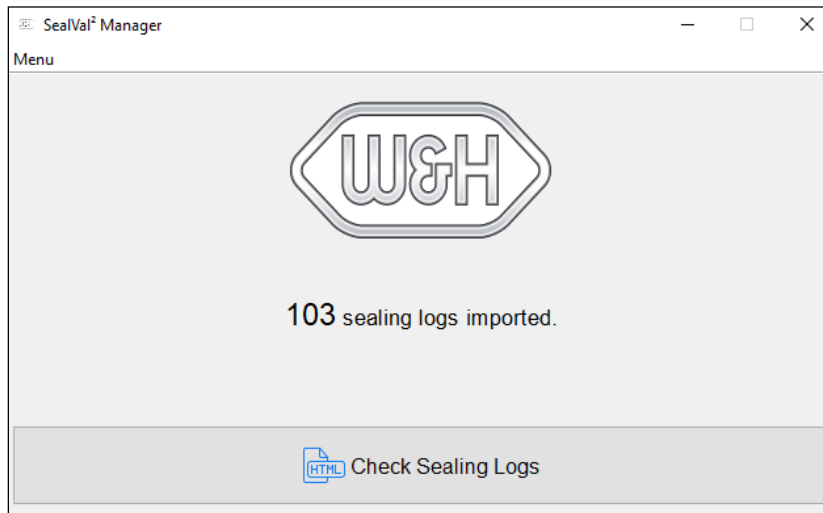
5) Geben Sie in das Feld „Source folder“ den vollständigen Pfad des Quellordners ein, in dem die .sys-Dateien in HTML-Dateien konvertiert werden.

INFO: Die Schaltfläche „Browse“ ermöglicht Ihnen die Auswahl des vollständigen Pfads mit gesteuerter Schnittstelle.

6) Drücken Sie für den Import der .sys-Dateien auf die Schaltfläche „Import“ und konvertieren Sie sie in HTML-Format.

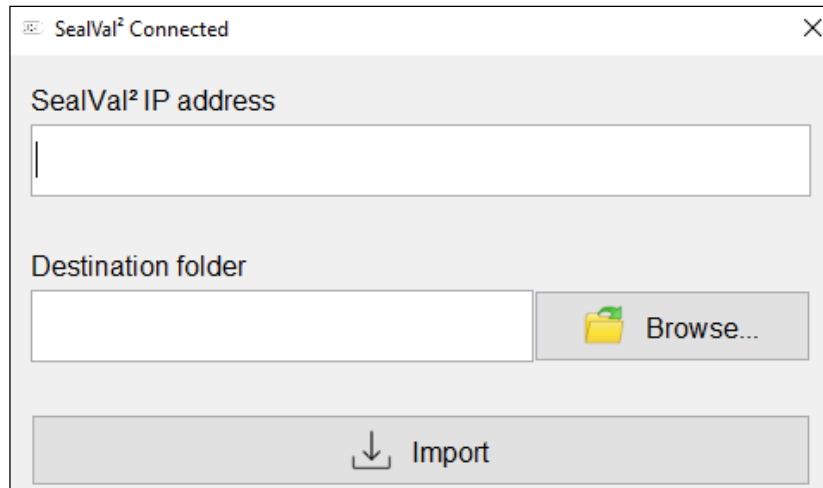
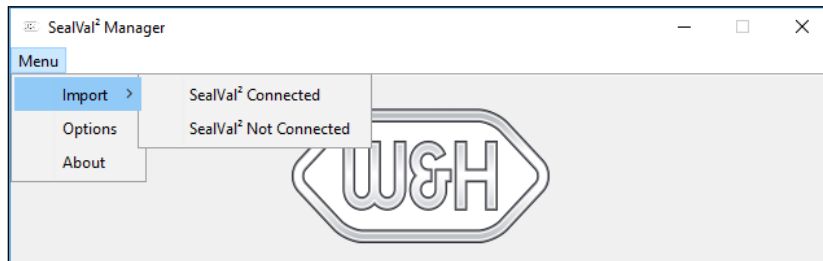
INFO: Während der Konvertierung erscheint eine Wartemeldung.

Verwendung



- 7) Das Ergebnis vom „Import“ wird auf der Hauptseite angezeigt.
INFO: Die Schaltfläche „Check Sealing Logs“ ist nun aktiviert und der Zieldateiordner wird geöffnet.

Verwendung



b. DATEIKONVERTIERUNG ÜBER MANUELLEN MODUS



ACHTUNG:

Vor dem Start dieses Vorgangs prüfen, dass der SealVal² an einen Computer angeschlossen ist, auf dem der SealVal² Manager bereits installiert ist.

1) Wählen Sie „Menu“ aus.

2) Wählen Sie „Import“ aus.

3) Wählen Sie „SealVal² Connected“ aus.

INFO: Es wird ein neues Fenster geöffnet.

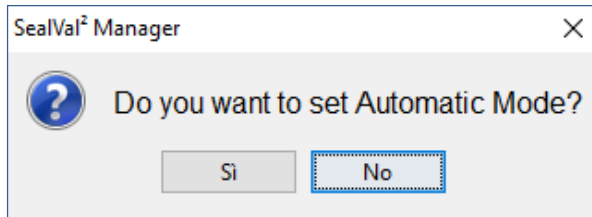
4) Geben Sie in das Feld „SealVal² IP address“ die IP-Adresse des SealVal² ein.

5) Geben Sie in das Feld „Source folder“ den vollständigen Pfad des Quellordners ein, in dem die .sys-Dateien in HTML-Dateien konvertiert werden.

INFO: Die Schaltfläche „Browse“ ermöglicht Ihnen die Auswahl des vollständigen Pfads mit gesteuerter Schnittstelle.

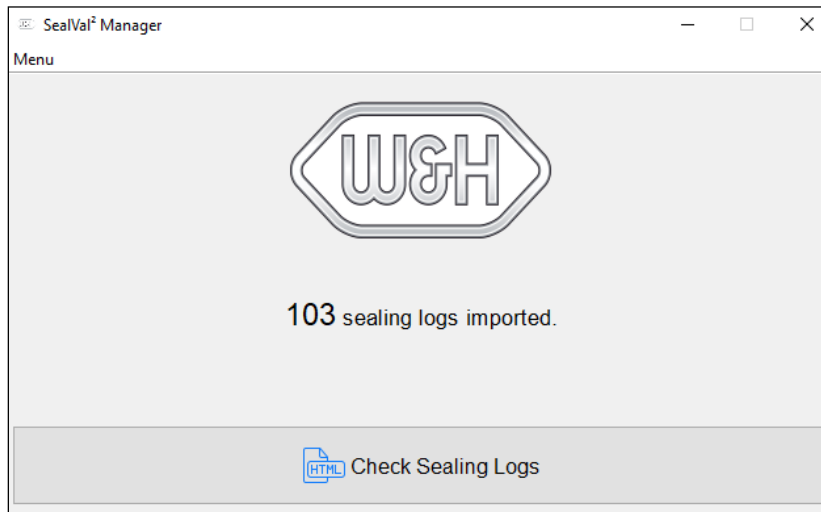
6) Drücken Sie auf die Schaltfläche „Import“.

Verwendung



- 7) Drücken Sie für den Start des Imports der .sys-Dateien auf die Schaltfläche „No“ und konvertieren Sie sie in HTML-Format.

INFO: Während der Konvertierung erscheint eine Wartemeldung.



- 8) Das Ergebnis vom „Import“ wird auf der Hauptseite angezeigt.

INFO: Die Schaltfläche „Check Sealing Logs“ ist nun aktiviert und der Zieldateiordner wird geöffnet.

c. DATEIKONVERTIERUNG ÜBER AUTOMATISCHEN MODUS



ACHTUNG:

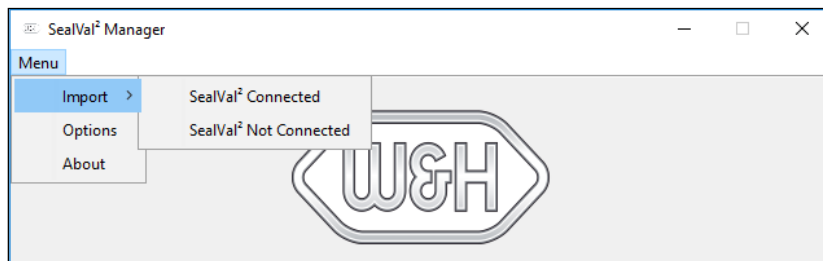
Vor dem Start dieses Vorgangs prüfen, dass der SealVal² an einen Computer angeschlossen ist, auf dem der SealVal² Manager bereits installiert ist.

INFO: Der Automatikmodus konvertiert die Dateien regelmäßig und synchronisiert die Ordner automatisch (standardmäßig alle 10 Sekunden) ohne Eingriff des Anwenders.

INFO: Die Zeit kann im Abschnitt „Options“ eingestellt werden.



1) Wählen Sie „Menu“ aus.

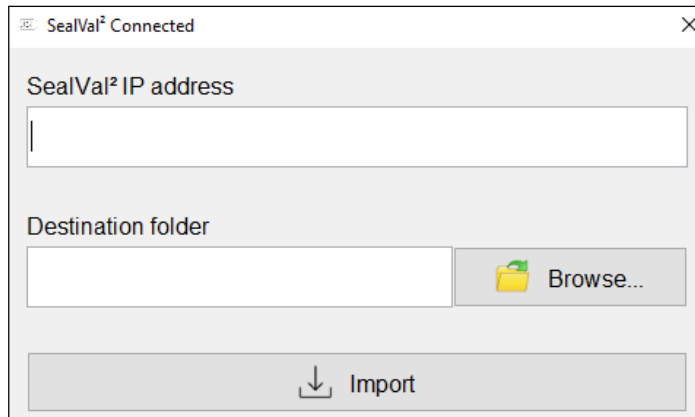


2) Wählen Sie „Import“ aus.

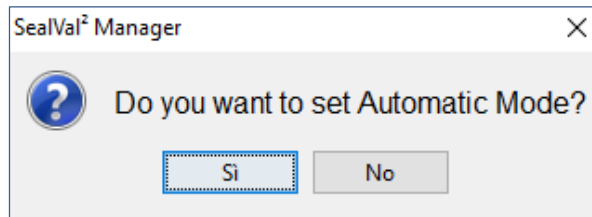
3) Wählen Sie „SealVal² Connected“ aus.

INFO: Es wird ein neues Fenster geöffnet.

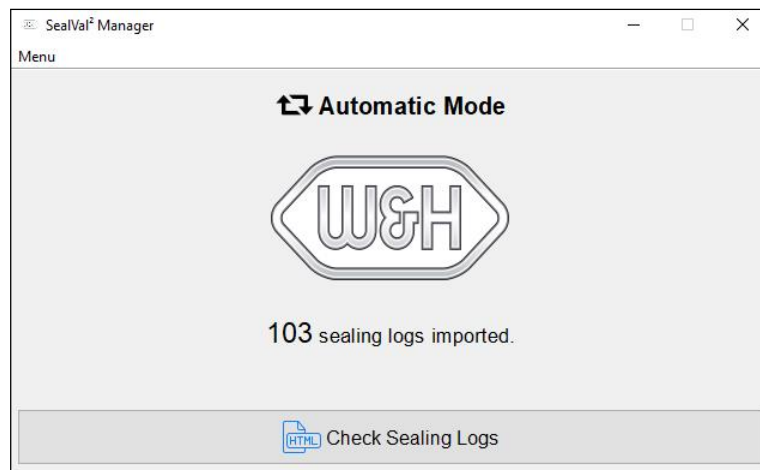
Verwendung



- 4) Geben Sie in das Feld „SealVal² IP address“ die IP-Adresse des SealVal² ein.
- 5) Geben Sie in das Feld „Source folder“ den vollständigen Pfad des Quellordners ein, in dem die .sys-Dateien in HTML-Dateien konvertiert werden.
INFO: Die Schaltfläche „Browse“ ermöglicht Ihnen die Auswahl des vollständigen Pfads mit gesteuerter Schnittstelle.
- 6) Drücken Sie auf die Schaltfläche „Import“.

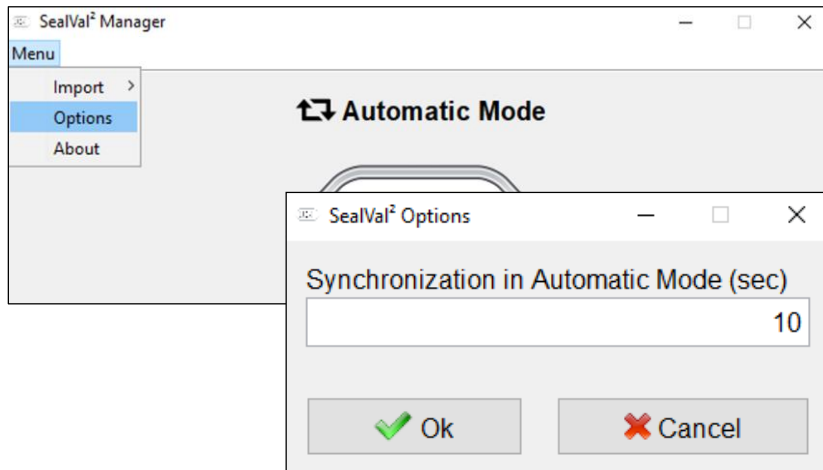


- 7) Drücken Sie für den Start des Imports der .sys-Dateien auf die Schaltfläche „Yes“ und konvertieren Sie sie in HTML-Format.
INFO: Während der Konvertierung erscheint eine Wartemeldung.



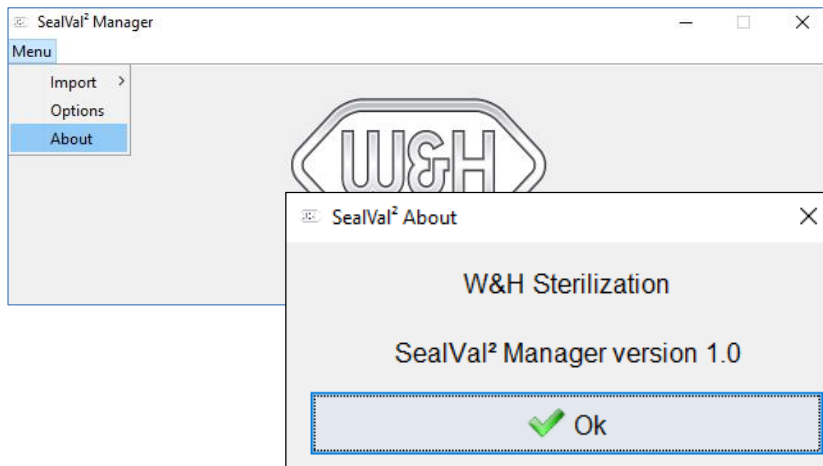
- 8) Das Ergebnis vom „Import“ wird auf der Hauptseite angezeigt.
INFO: Oben auf der Seite informiert Sie eine Meldung darüber, dass der Automatikmodus aktiviert ist.
INFO: Die Schaltfläche „Check Sealing Logs“ ist nun aktiviert und der Zieldateiordner wird geöffnet.

Verwendung



9) Wählen Sie „Options“ aus.

INFO: Das Fenster „Options“ ermöglicht die Einstellung des Warteintervalls des Automatikmodus.



10) Wählen Sie das Element „About“ aus.

INFO: Das Fenster „About“ zeigt die Softwareversion des Managers an.

Hersteller

W&H Sterilization S.r.l.
Italy, I-24060 Brusaporto (Bg), via Bolgara, 2

t +39/035/66 63 000 f +39/035/50 96 988
wh.com

SealVal² Manager Kurzanleitung ADT - Rev 00

Änderungen vorbehalten

15/10/2019